



Vendredi 03 mai 2019, le corps scientifique et chercheurs de différentes institutions de l'Enseignement Supérieur et Universitaire et amis de la science de la Ville, se sont réunis autour du thème: **Evaluation des apprentissages à l'Enseignement Supérieur et Universitaire**. C'était dans le cadre de la formation continue initiée par le Centre de Recherche en Sciences de Santé en collaboration avec le secteur académique. Le thème a été animé par le Professeur Ordinaire Paul VITAMARA MASIMANGO. Comme cadre, c'est la grande salle du bâtiment administratif qui a été utilisée pour cette fin. L'orateur du jour est Directeur Général et Enseignant à l'Institut Supérieur Pédagogique de Kisangani (ISP Kisangani). Dans le cadre de la collaboration entre les deux instituts, c'est-à-dire ISTM Nyankunde et ISP Kisangani, il a été invité pour dispenser certains cours en orientation EASI (Enseignement et Administration des Soins Infirmiers). Etant donné que l'évaluation des apprentissages demeurent un problème dans l'enseignement et à tous les niveaux, ce thème serait une partie de résolution.

Pour lui *évaluer*= mesurer le résultat direct de l'enseignement, apprécier la qualité et la quantité de l'acquis, identifier les difficultés de l'apprenant et les obstacles didactiques, par ici, il faut apprécier et estimer.

Une différence a été présentée entre les concepts suivants: Epreuve, examen, concours, interrogation, test et évaluation. Ce sont des termes qui sont similaires mais il se dégage une divergence entre eux. Au cours d'une évaluation, il sied de suivre certaines étapes qui sont: prise de mesure, analyse et interprétation des informations récoltées, prise de décision et communication des résultats. A part cela, il faudra tenir compte de la congruence, le déclencheur (évaluation des objectifs de la matière enseignée), le révélateur (consigne qui doit être simple, précise, orale ou écrite) et les types des questions.

En ce qui concerne ces derniers, les questions peuvent être ouvertes, elles peuvent avoir de réponses plus ou moins longues, fermées (appariement ou du type alternatif) et soit de choix multiple. Enfin, le nombre de questions doit être adapté conformément au timing fixé. En conclusion, le conférencier a fini par dire que tout enseignement doit être apprécié mais il doit l'être objectivement dans un souci réellement éducatif. Il n'est pas normal qu'un enseignant se réjouisse lorsque la majorité de ses étudiants a échoué ou qu'il soit inquiet parce que beaucoup ont réussi. Les premières insuffisances ou imperfections de l'étudiant dans les acquisitions devraient être repérées en temps par l'enseignant, afin qu'il puisse agir en temps avant que n'intervienne l'inévitable et irréparable échec. D'où la nécessité d'évaluer régulièrement.

Il sied de remercier le Centre de Recherche en Sciences de Santé (CRSS) en collaboration avec le secteur académique pour cette initiative combien louable dans l'encadrement de personnel scientifique. Des conférences ont été organisées (nous en feront le libellé à la grande cérémonie de collation des grades académiques, le 31 juillet 2019) et des séances des formations continues. En ce jour, nous l'anticipons déjà, que le CRSS est dans les préparatifs de l'organisation de la journée mondiale de la médecine traditionnelle qui est célébrée chaque fois le 31 août. Nous vous invitons bel et bien à y participer afin d'être informés de certaines richesses végétales de chez nous.

### Un bref aperçu sur le fonctionnement du Centre Médical Evangélique de Nyankunde

En titre de rappel, nous voudrions seulement présenter les organes de prise des décisions au sein du Centre Médical Evangélique de Nyankunde.

- **L'Assemblée Générale** : elle se réunit une fois dans deux ans
- **Le Conseil d'Administration**: il se réunit deux fois par an
- **Le Comité Exécutif (COMEX)**: il se réunit chaque 4 mois
- **La Direction Exécutive (DIREX)**: une fois par mois
- **Le comité de gestion (COGE)** : selon la politique du site, soit 1 fois, 2fois voire 4fois/mois.

Ainsi, le 08 mai 2019, le Conseil d'Administration s'est tenu à l'ISTM Nyankunde sous la présidence de Révérend Indring'i Kokole, Président. La grande salle du Bâtiment Administratif a été choisi comme cadre. Sa tenue était en préparatif de l'Assemblée Générale. Au cours de cette rencontre, plusieurs différents points ont été discutés, entre autres, la vie spirituelle des agents. Pour ce, les agents recommandés par les communautés membres du CME sont tenus d'être actifs dans une église locale de sa communauté ou une église locale de l'ECC. Il revient à chaque administrateur de branche de vulgariser le message.



Du 09 au 10 mai, 2019, c'était le tour des membres de l'Assemblée Générale de se tenir en session ordinaire. La séance débutait toujours par la méditation conduite par le Révérend Tsongo Kasereka, Aumônier en Chef du CME Nyankunde. Pour ce qui concerne les points communs, nous notons:

- La nomination de Mutro comme Directeur Général de l'ISTM dès son retour des études;
- Fermeture de la branche Pharmacie Centrale de Beni avec comme impact la mutation de certains agents dans d'autres branches du CME;
- Insistance sur l'alimentation de compte de décompte final par les branches pour résoudre le problème des agents du CME des années 2002;
- Le suivi continue pour le dossier de spoliation du terrain de l'ISTM à Nyankunde pour lequel il serait conclu le paiement de 500\$ et la scolarisation de 5 enfants de la communauté Bira dont le soubassement serait invisible .

## **NOUVELLES EN BREF**

1. **Du voyage de Goma:** il s'était effectué du 02 au 06.05.2019. quelques points saillants :

♦ **Projet de construction :** Amélioration des bétons. Pour ce, voir la gravimétrie à Goma ; amélioration de la sonorisation dans les amphithéâtres ; ajustement de la porte de toilette des handicapés ; sécurisation de site ; installation des anti-incendies ; assurance de l'infrastructure.

♦ **3<sup>ème</sup> phase :** pour tout ce qui concerne la 3<sup>ème</sup> phase, il doit d'abord être élaboré le rapport final de la 2<sup>ème</sup> phase.

♦ **Formation des cadres :** il sera accordé l'opportunité d'échanger avec la chargée de formation du PPLM.

2. **Du contrôle de scolarité:** le 25 avril 2019, il a été accueilli une équipe en provenance de Kinshasa pour le contrôle de dossier des finalistes. L'ISTM Nyankunde a présenté les dossiers des 129 étudiants finalistes (pour les 2 cycles). Ainsi, 127 dossiers ont été déclarés favorables pour la rédaction de leurs diplômes sauf deux dont certains éléments manquaient. Le secteur académique remercie toute équipe qui aurait contribué dans le suivi des étudiants pour enfin compléter les éléments utiles.

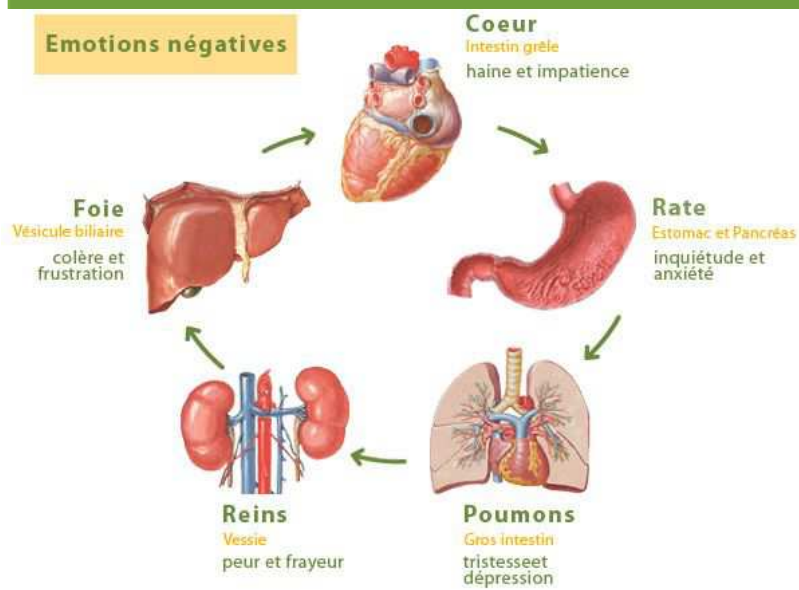
3. **Du projet de construction:** le mois de mai est, sur le plan infrastructure, est marqué par la réception définitive des bâtiments construits en cette deuxième phase entre les maître d'œuvre et d'ouvrage. Il s'agit de l'Amphithéâtre, 6 auditoriums, bâtiment de section, cabine électrique, allées couvertes, aménagement extérieur et autres. Nos remerciements à toute personne qui aurait contribué par l'un ou l'autre moyen sur différent plan pour le bon aboutissement de cette deuxième phase.

4. **Du stage:** au cours de mois de Mai que nous avons achevé, la Coordination de stage a affecté tous les étudiants en stage. Malheureusement, vu la situation sécuritaire dans le Nord Kivu et le Virus Ebola, il n'y a que les finalistes des Techniques Pharmaceutiques qui s'étaient rendus à Beni étant donné qu'il existe de matériel approprié pour leur encadrement. Coup de chapeau également au secteur académique.

5. **De la formation:** Mme Moseka a eu l'occasion de représenter l'Association Sage-Femme de l'Ituri en une formation organisée par UNFPA à Goma. Pour la suite, elle est envoyée par le même partenaire sur terrain pour la diffusion du message. Notons qu'elle y a été avec la Sage-femme de l'HGR de Bunia du côté de l'Ituri.

6. **Social:** Nos condoléances à M. Gulani qui avait perdu sa tante paternelle, à Kasereka Thalisocho et Lossa pour avoir respectivement perdu leurs cousins. Que Dieu les console.

## Comment les organes du corps sont-ils liés aux émotions ?



Il est bon de garder ses émotions sous contrôle pour jouir d'une bonne santé, car nos organes intérieurs peuvent aussi être affectés par nos états émotionnels. Vous êtes-vous déjà demandé comment les émotions influent sur les organes de votre corps ? Selon la médecine chinoise traditionnelle, notre corps répond à chaque stimulation, intérieure ou extérieure, qui génère une tempête de réactions. Notre organisme n'est pas uniquement conçu pour métaboliser les fonctions basiques de transformation des aliments en énergie pour notre survie. Il transforme aussi toutes les stimulations et génère une réponse positive ou négative, qui affecte tous les organes dont il est composé. En plus des stimulations physiques qu'il reçoit à travers les sens, se trouvent les émotions ou les sentiments qui, même s'ils semblent ne rien affecter physiquement, entraînent des réactions qui stimulent ou inhibent certains organes de notre corps. C'est un processus sain mais

quand les émotions sont graves, négatives et prolongées, elles peuvent nuire aux organes et les rendre encore plus vulnérables face à des maladies. Le processus de détérioration de n'importe quel organe a un lien direct avec les émotions et les sentiments que nous expérimentons. Si vous tenez compte que lorsqu'un organe est affecté, il déséquilibre tout notre corps, il est important de connaître la cause émotionnelle qui l'affecte, pour travailler à la guérison. Cela implique de changer l'état de nos émotions et de les transformer en pensées positives.

**Voici comment les organes du corps sont-ils liés aux émotions :**

### 1. Cœur et intestin grêle : la joie

Selon la médecine traditionnelle chinoise, la joie est l'émotion qui est liée à deux organes. En accord avec les processus du corps, le cœur régule le sang et contrôle les vaisseaux sanguins. L'intestin grêle, lui, est chargé d'absorber les nutriments et les minéraux des aliments. Même si une émotion saine comme la joie stimule le fonctionnement de ces organes, les excès qui en proviennent peuvent entraîner les phénomènes suivants : Nervosité, Tachycardie, Insomnie et Manque de concentration. Les personnes qui ont ces organes affectés sont souvent des personnes sensibles, extraverties et bavardes, qui ont des émotions débordantes et une émotivité accrue. Prendre soin de son euphorie, de son agitation, de son excitation ou de son excès d'émotivité aidera au bon fonctionnement de ces organes, essentiels pour notre corps.

### 2. Le foie et la vésicule biliaire : la colère

La colère, comme toutes les émotions dérivées, est associée à ces organes. Le foie est chargé de stocker le sang et de réguler la circulation de l'énergie vitale. La vésicule biliaire, quant à elle, accumule et secrète la bile. Si vous avez des problèmes avec ces organes, peut-être que vous êtes une personne très dynamique, mais excessivement préoccupée et qui peut même réagir avec agressivité. En plus de la colère, vous devrez faire attention aux sentiments de frustration et d'indignation. Il faut savoir qu'un foie qui fonctionne normalement produit une énergie génératrice et libératrice.

### 4. Le poumon et le gros intestin : la tristesse

Ces organes sont liés à la mélancolie, à la tristesse et à l'affliction. Les poumons régulent la respiration et l'intestin s'occupe de la digestion, de l'absorption des nutriments et de l'immunité de l'organisme. Si vous avez des problèmes avec ces organes, peut-être que vous êtes une personne indépendante et très rationnelle, mais vous avez tendance à vous renfermer dans votre propre monde intérieur. Des symptômes physiques peuvent apparaître, tels que le manque d'appétit, l'oppression dans la poitrine ou le dégoût.

### 5. Les reins et la vessie : la peur

Les reins sont associés à la peur et à l'angoisse. Ces organes se chargent de l'évacuation des déchets dans le sang, alors que la vessie stocke l'urine et contrôle l'excrétion. Certaines personnes, qui présentent une douleur lombaire, une fragilité et d'autres symptômes, peuvent passer par des situations d'incertitude. Maintenir l'équilibre de l'énergie rénale permet de développer la confiance en ses capacités propres. Maintenant que vous connaissez les émotions qui affectent les organes du corps, vous pouvez travailler pour les transformer en pensées positives et favoriser la guérison de votre organisme.

<https://www.sain-et-naturel.com/organes-sont-lies-aux-emotions.html>